



SAARE-ALATSKIVI 15 KV ÕHULIINI REKONSTRUEERIMINE,
PEIPSIÄÄRE VALD, TARTU MAAKOND

Töö nr:	IP7887
Stadium:	Tööprojekt
Töö teostaja: Projekteerija:	Elefish OÜ Tanel Heering 59002913 tanel.heering@elefish.ee
Vastutav spetsialist:	Tanel Heering
 Tellija:	 Elektrilevi OÜ Reg.kood: 11050857 Veskiposti tn 2, 10138Tallinn 7771747

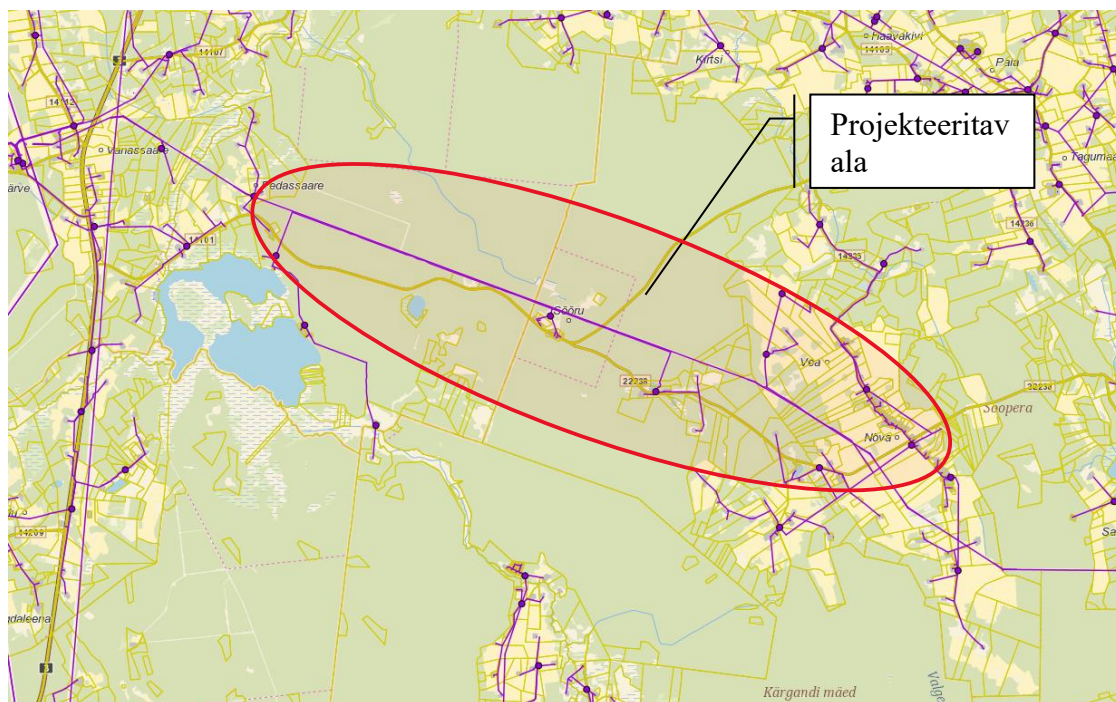
TARTU
September 2025

Sisukord

1. ASUKOHT	4
2. SELETUSKIRI	5
2.1. ÜLDOSA	5
2.2. TEHNILINE LAHENDUS. TEOSTATAVAD TÖÖD	6
2.2.1. <i>Projekteeritud 15 kaabelliinid</i>	6
2.2.2. <i>Projekteeritud mastalajaamad AJ26624 ja AJ26647</i>	7
2.2.3. <i>Rekonstrueeritavad 15 kV õhuliinid</i>	7
2.2.4. <i>Demontaaž ja utiliseerimine</i>	8
2.3. KAITSE JA MAANDAMINE	8
2.4. TÄHISTUSED	8
3. TÖÖTERVISHOID JA TÖÖOHUTUS	9
3.1. EHITUSPLATSI ETTEVALMISTUS	9
3.2. OHUTUSE TAGAMINE JA LIKLUSKORRALDUS	9
3.3. OLEMASOLEVATE EHITISTE JA RAJATISTEGA ARVESTAMINE	9
3.4. TÖÖTERVISHOID JA TÖÖOHUTUSNÕUDED	10
3.5. EHITUSTÖÖDE DOKUMENTEERIMINE JA JÄRELEVALVE	10
3.6. TÖÖDE KVALITEEDINÕUDED	10
3.7. EHITUSE OSA	10
3.7.1. <i>Liikluskorraldus ehituse ajal</i>	10
4. ANDMETABELID	11
4.1. PÕHIMATERJALIDE SPETSIFIKATSIOON	11
4.2. TÖÖDEMAHTUDE TABEL	11
4.3. MASTITABEL	11
5. KOOSKÕLASTUSED	12
5.1. KOOSKÕLASTUSTE KOONDTABEL	12
5.2. KOOSKÕLASTUSTE ÄRAKIRJAD	12
6. LISAD	13
6.1. PROJEKTEERIMISE LÄHTEÜLESANNE	13
6.2. DRENAAZITORUSTIKU PARANDAMISE JUHEND LÕPLIK	13
6.3. SAVITORUDREENI PARANDAMINE PLASTIST TELESKOOPTORU ABIL	13
6.4. SAVITORUKOLLEKTORI PARANDAMINE TELESKOOPTORU ABIL	13
7. JOONISED	14

Üldplaan	00
Asendiplaanid	01-20
Operatiivskeemi muudatus	21
Alajaama AJ26624 skeem	22
Alajaama AJ26647 skeem	23
Alajaama AJ26624 paigutusjoonis	24
Alajaama AJ26647 paigutusjoonis	25
Masti 23 paigutusjoonis	26
Masti 39 paigutusjoonis	27
Masti 64 paigutusjoonis	28

1. ASUKOHT



Saare-Alatskivi 15 kV õhuliini rekonstrueerimine, Peipsiääre vald, Tartu maakond

2. SELETUSKIRI

2.1. Üldosa

Käesolevas projektis on lahendatud Saare-Alatskivi 15 kV õhuliini rekonstrueerimine, Peipsiääre vallas, Tartu maakonnas. Projekt on teostatud digitaliseeritud alusplaanile vastavalt Elektrilevi OÜ poolt koostatud lähteülesandele.

Projekt on koostatud lähtudes kehtivatest normdokumentidest, millest pidada kinni ehitusel ning hilisemal käidul:

- *Ehitusseadustik*;
- „Asjaõigusseadus AÕS”.
- „Seadme ohutuse seadus”;
- Elektrilevi OÜ juhtimissüsteemi dokumendid;
- EVS-EN 61140:2016/AC:2017 „Madalpingelised elektripaigaldised. Osa 4-41: Kaitseviisid. Kaitse elektrilöögi eest”;
- EVS-HD 60364-4-42:2011 „Madalpingelised elektripaigaldised. Osa 4-42: Kaitseviisid. Kaitse kuumustoime eest”;
- EVS-HD 60364-4-43:2010 „Madalpingelised elektripaigaldised. Osa 4-43: Kaitseviisid. Liigvoolukaitse”;
- EVS-HD 60364-4-443:2016 „Madalpingelised elektripaigaldised. Osa 4-44: Kaitseviisid. Kaitse pingehäirete ja elektromagnetiliste häirete eest”;
- EVS-HD 60364-5-51:2009/A11:2013 „Ehitiste elektripaigaldised. Osa 5-51: Elektriseadmete valik ja paigaldamine. Üldjuhised”;
- EVS-HD 60364-4-444:2010/AC:2012 „Madalpingelised elektripaigaldised. Osa 4-444: Kaitseviisid” Kaitse pingehäiringute ja elektromagnetiliste häiringute eest”;
- EVS-HD 60364-5-52:2011 „Madalpingelised elektripaigaldised. Osa 5-52: Elektriseadmete valik ja paigaldamine. Juhistikud”;
- EVS-HD 60364-5-54:2011 „Madalpingelised elektripaigaldised. Osa 5-54: Elektriseadmete valik ja paigaldamine. Maandamine ja kaitsejuhid”;
- EVS-HD 60364-5-54:2011 „Ehitiste elektripaigaldised. Osa 5-54: Elektriseadmete valik ja paigaldamine. Maandamine, kaitsejuhid ja kaitsepotsiaaliühtlustusjuhid”;
- EVS-EN IEC 61936-1:2021 „Tugevvoolupaigaldised nimivahelduvpingega üle 1 kV ja alalispingega üle 1,5 kV. Osa 1: Vahelduvpinge”;
- EVS-EN 50522:2022 „Üle 1 kV nimivahelduvpingega tugevvoolupaigaldiste maandamine”;
- EVS-EN 50341-1:2013/AC:2019 „Elektriõhuliinid vahelduvpingega üle 1 kV. Osa 1: Üldnõuded”;
- EVS-EN 50341-2-20:2018 „Elektriõhuliinid vahelduvpingega üle 1 kV. Osa 2-20: Eesti siseriiklikud erinõuded”;
- EVS-EN 50110-1:2013 „Elektripaigaldiste käit. Osa 1: Üldnõuded”;
- Teised Eesti Vabariigi kehtivad seadused, normid ja õigusaktid

Enne ehitustööde algust tuleb ehitajal kirjalikult teavitada tööst puudutatud kinnistu(te) omanikke töödega alustamisest vähemalt 3 päeva enne töödega alustamist (kui kooskõlastuste koondtabelis pole määratud pikemat tähtaega), teavitades neid tööde teostamisest nende maaüksustel ning arvestama nende tingimuste, nõudmiste ja kooskõlastuste tingimustega. Samuti teavitada 3 päeva enne ehitustööd Tellija projektijuhti, kohalikku omavalitsust, tehnovõrkude valdajaid ning arvestama ehitustöödel nende tingimuste, nõudmiste ja kooskõlastuste tingimustega.

Ehitustööd teostada vastavalt tellija ja kohaliku omavalitsuse kehtestatud korrale. Meetmed ohutuks tööks elektriseadmetel ja nende kaitsetsoonis määrata kindlaks tööjuhatuse kooskõlkeul enne

tööde alustamist. Pidada kinni töötervishoiu, tööohutuse ja elektriohutuse nõuetest ning headest tavadest.

Seadmete parameetrid on antud asendiplaanidel. Projekteeritud maanduspaigaldised tagavad elektriseadmete ohutuse. Rekonstrueeritud liinide pingestamise käigus kontrollida faasijärjestus. Projekti asendiplaanil ja töömahtude tabelis on toodud õhuliini projektsioon väärtused. Materjalide spetsifikatsioonis on välja toodud jutmete pikkused + reserv.

Alusplaanidena on kasutatud:

- Kirjanurk OÜ poolt koostatud geodeetiline alusplaan (töö nr 13914G). Koostamise aeg: 04.08.2025; Koordinaadid L-EST 97süsteemis, kõrgused EH-2000 süsteemis.
- Maaameti ortofoto 25.11.2025 seisuga.

NB! Ehitustöödel tekkinud küsimused ja probleemid, mida pole kajastatud käesolevas projektis või on ebaselged, lahendatakse töö käigus kooskõlastatult projekti autori ja töö tellijaga.

2.2. Tehniline lahendus. Teostatavad tööd

2.2.1. Projekteeritud 15 kaabelliinid

Kaabelliinide väljaehitamisel juhinduda juhenditest P338. Projekteeritud kaabli parameetrid koos algus- ja lõpp-punktidega on toodud skeemidel 21, kaabli kulgemine looduses on esitatud asendiplaanil 13, põhimaterjalid koos varuga spetsifikatsioonis (Tabel 4.1) ning tööde mahud on esitatud tööde mahtude tabelis (Tabel 4.2).

Projekteeritud 15 kV kaabelliin saab alguse mastist 46H10 ja kulgeb kuni jätkumuhvini JM1. Ühendused teaostada vastavalt elektriskeemil esitatule. Kaabel paigaldada lahtisel meetodil. Tööde täpne järjekord ja metoodika jääb objektile ehitaja lahendada. Enne kaevetöid trass looduses maha märkida.

TÖÖDE KIRJELDUS:

Maakaabli alla kaevikusse paigaldada (kivises pinnases või kui kaeviku põhi jäetakse tasandamata) kuni 10 cm liiva. Kaablite lubatud paigaldustemperatuuridel lähtuda tootja andmetest.

Ristumisel maa-aluste kommunikatsioonidega (side, vesi, kanal jne) tuleb kohale kutsuda vastavate trasside ning juhinduda normidekohastest püst- ja horisontaalvahekaugustest ning kooskõlastustes toodud tingimustest. Torude otsad tuleb tihendada ehitusvahuga. Kaabli montaažil jälgida tootja poolt lubatud painderaadiusi, tõmbejõudusid ja teisi paigaldustingimusi. Kaevamistööd teiste kommunikatsioonide kaitsetsoonis teostada käsitsi, (vt. kooskõlastuste tingimusi). Mehhaniseeritud kaevamine on lubatud ainult maaaluste rajatiste valdajate loal, seejuures enne kontrollides, kas maa sees ei leidu plaanidele kandmata rajatisi. Ristumistel allmaarajatistega tuleb kaabli paigaldussügavus täpsustada kohapeal ehituse käigus, tehes käsitsi kaevates kindlaks nende täpse asukoha ja suuna ning otsustada pealt või altpoolt läbimineku kasuks. Vajadusel toestada sidekaablid ja olemasolevad elektri kaablid kaevetööde ajaks. Kaevamistööde käigus selgunud maa-aluste kommunikatsioonide teisiti paiknemisel teavitada sellest vastavate kommunikatsioonide esindajaid. Kogu trassi ulatuses tähistada kaabel märkelindiga. Pärast kaablite paigaldamist tuleb teha kaabelliini ja maanduspaigaldise teostusjoonised.

Pärast kaevetööde ja kaabelliini paigaldustööde lõppu tuleb kaablikaevis täita tihendatud pinnasega. Samuti taastada teekatted ja haljastus endisele või maapinna taastamise joonisel ettenähtud kujule.

Kaabel paigaldada (kaevise ülapinnast kaabli toru ülapinnani) sügavusele vastavalt asendiplaanil esitatule.

2.2.2. Projekteeritud mastalajaamad AJ26624 ja AJ26647

Saare piirkonnaalajaama Alatskivi fiidri õhuliini mast 1 demonteerida koos „Sõõru„ betoonjalandil oleva alajaamaga. Paigaldada uus puitmast koos toega, millele ehitada uus mastalajaam „AJ26624“. Mastile paigaldada seadmed vastavalt joonisel 24 esitatule. Ühendused teha vastavalt elektriskeemile.

KP ühendused teostada isoleeritud juhtmega SAX-35 (või analoogsega) (vt P340, Tabel 2), mis paigaldada distantstelt.

Mastalajaamale näha ette märkesildid vastavlt juhendile P346.

Arvutuskäik:

$ZE = UTP / IE = (50) / 10 = 5$ oomi, maandustakistuseks tagada $ZE \leq 4$ oomi.

Alajaamale ehitada 2-kiireline töömaandus result $\leq 4,0\Omega$. Maanduri kiir ehitada 10 kV õhuliini sihis ja paigaldatava 0,4 kV kaablite kõrvale kaevikusse. Maandurite ehitamisel on soovitatav kasutada 4,5 m pikkuseid maanduselektroode, mis ühendatakse kokku maandusjuhiga. Ümber alajaama 1m kaugusele ja 0,3 m sügavusele rajada potentsiaaliühtlustusring. Valmis ehitatud potentsiaaliringi terviklikkust peab saama mõõta maanduslatilt lahti ühendamise teel. Maa sees olevad maandusseadme ühendused teha keevisliidetena või pressliidetena. Juhul kui alajaama töömaanduse väärtus ületab ette antud väärtust, pikendada maanduselektroodi (maanduskiirt).

Peale kaevamistööde lõppu taastada haljastus.

Enne kaeviku tagasitäitmist koostada maanduspaigaldise kontrollmöödistamine horisontaalsete ja vertikaalsete sidemetega.

2.2.3. Rekonstrueeritavad 15 kV õhuliinid

15 kV õhuliinide rekonstrueerimisel juhinduda Elektrilevi OÜ (0,4...20 kV) Võrgustandarditest P338, J3301 ja J3198.

Õhuliini juhtmete asendamisel ja demonteerimisel arvestada asendiplaani joonistel 01-20 esitatud vahedega ning teiste projektdokumentatsiooni joonistega.

Rekonstrueeritava õhuliini trassi pikkus on märgitud asendiplaanidele, operatiivskeemil on kajastatud juhtmete reaalne pikkus, kogupikkus varuteguriga on välja toodud materjalide spetsifikatsioonis.

Kaetud juhtmete montaažil jälgida kaablitootja poolt lubatud painderaadiusi ja tõmbejõudusid.

Vastavalt asendiplaanile paigaldada liinile sädevahemikud. Liinile paigaldatavate sädemike sädevahed reguleerida 150mm (20 kV nimipingele ettenähtud). Sädemikud võivad paikneda traaversist suvalisel pool kusjuures keskmise faasi sädemik tuleks mastil paigaldada teisele poole välimiste juhtmete sädemikest (P339 6.7).

Mastide maandused teha terasjuhiga.

Õhuliini asendamise käigus tuleb liinikoridor võsast puhastada minimaalselt 2m äärmistest juhtmetest.

Mastid asendada vastavalt asendiplaanile (vt. joonised 01-06). Mastide paigaldamisel arvestada arvutusliku paigaldussügavusega: 11 m mastid paigaldatakse 2 m sügavusele. Vajadusel õiguda olemasolevad mastid. Kõik uued ja olemasolevad mastid tuleb nummerdada vastavalt asendiplaanidele. Tugedega mastidele M11, M25, M35, M35H4 paigaldada riiglid.

2.2.4. Demontaaž ja utiliseerimine

Utiliseerimine korraldada läbi utiliseerimist teostavate ettevõtete vastavalt juhendile „Mittevajaliku vara ja tagastuvate elektriseadmete käsitlemise protseduur“ ning utiliseeritav ja tagastuv materjal dokumenteerida vastavalt Elektrilevi OÜ poolt kehtestatud korrale.

2.3. Kaitse ja maandamine

Kõikidele raudbetoonmastidele tuleb ehitada maandus. Raudbetoonmasti maanduse maandustakistuse väärtus määratakse vastavalt standardi EVS-EN 50341-1:2013 osadele 6.4.1 ja 6.4.2 ning lisale G4, arvestades erinevate paikade lisatakistuste mõjuga. Lubatud puutepinge vastuvõetavaks väärtuseks kestva maaühenduse korral tuleb lugeda 80 V, piirkonnaalajaama 1-faasilise mahtuvusliku maaühendusvoolu suuruseks ELV keskpinge võrgus 10 A ning maanduspingeks kahekordne arvutatud puutepinge väärtus. Seega masti maandustakistus paikades, kus inimesed võivad liikuda paljajalu, ei tohi olla üle 16 Ω , mujal üle 25 Ω . Maanduspaigaldiste projekteerimisel on arvestatud liivsavi-pinnasega, eritakistusega 200 Ωm . Maandustakistuse väärtus võib vastavalt pinnase eritakistusele muutuda. Suuremate pinnase eritakistuste korral:

$$\rho_E = 500 \Omega\text{m} - 30 \Omega$$

$$\rho_E = 1000 \Omega\text{m} - 35 \Omega$$

$$\rho_E = 2000 \Omega\text{m} - 45 \Omega$$

$$\rho_E = 4000 \Omega\text{m} - 70 \Omega$$

Kui ehituse käigus mõõdetav masti maandustakistuse väärtus on lubatust suurem, tuleb lisameetmena ehitada välja potentsiaalitasandusrõngas. Potentsiaalitasandusrõnga maandustakistuse väärtust mõõdma ei pea, kuid selle puhul peab mastil olema maandusklemm.

NB! Maanduspaigaldiste ehitamistel kinni pidada võrgustandardi juhendist.

2.4. Tähistused

Tähistuste paigaldamisel juhendada Elektrilevi OÜ (0,4...20kV) juhendist P346 „Võrguvara tähistamise ja märgistamise nõuded“. Paigaldada operatiivtähisted ja kaablite suunad. Olemasolevate maakaablite otsad, millel puuduvad suunad tuleb tähistada vajadusel kaablilipikutega. Kaablilipikutele tuleb kanda järgmised andmed: 1) kaabli number, 2) kaabli tootemark koos soonte arvu ja ristlõigetega, 3) kaabli teise otsa võrgusõlme tunnus. Samuti järgida Elektrilevi OÜ võrgustandardeid tähistuste osas. Välitingimustes kasutatavad tähisted peavad olema tugevast plastist või metallist ning peavad olema kinnitatud kilpidele ning metallkonstruktsioonidele neetidega või kruvikinnitusega puitmastidele. Kasutada musta kirjet kollasel taustal va. maandusseadme tähisted mis peavad olema punast värvi.

3. TÖÖTERVISHOID JA TÖÖOHUTUS

3.1. Ehitusplatsi ettevalmistus

Kõik ehitus- ja paigaldustööd peavad olema tehtud tööde kirjeldustes ja joonistel toodu kohaselt. Töövõtja peab oma pakkumise esitama selliselt, et see sisaldaks kõigi seadmete, materjali, tööjõu, transpordi paigalduse, jms maksumusi ning arvestusega, et tööd oleksid tehtud kuni täieliku valmiduseni.

Käesoleva projekti mahtu kuuluvad kõik tööd, mis on vajalikud projektiga määratud nimetatud tööde tegemiseks, sh tööd mida ei ole käesolevas projektis otsesõnu kirjeldatud kuid mis kuuluvad Töövõtja poolt tegemisele hea ehitustava kohaselt. Kõikide nimetatud tööde maksumus sisaldub töövõtja poolt esitatud pakkumises. Normatiivides toodud teimid, jms kuuluvad töövõttu.

Enne ehitustööde alustamist taotleda vastava ehitustöö tegevusluba kohalikult omavalitsuselt ja teistelt ehitustöödega seotud organisatsioonilt. Ehitatav liinitrass, seadme asukoht, jms tellijaga üle vaadata. Enne ehitustööde algust tuleb ehitatav liinitrass, seadme asukoht, jms kooskõlastada täiendavalt teiste trassivaldajatega ja naaberkrundiomanikega.

Töövõtja peab Tellijale ja kohaliku omavalitsuse poolt määratud instantsidele esitama omapoolse tööde organiseerimise ja töökorralduse planeeritud ajagraafiku. See peab sisaldama ka ohutustehnilisi meetmeid tööde teostamisel kaasaarvatud meetmeid jalakäijate kaitseks, ajutiste kaitsepiirete rajamist, liikluse ümberkorraldusi, valgustust, märgistust, jne.

3.2. Ohutuse tagamine ja liikluskorraldus

Ehitustöödega mõjutatav piirkond peab kogu tööperioodi vältel olema tähistatud ja vastavalt vajadusele ka valgustatud nii, et tööde teostamine ei ohustaks piirkonda läbivate või seal töid teostavate inimeste elu ja tervist ning vara.

Tänavate sulgemine osaliselt või täielikult sõidukite liikluseks on võimalik ainult vastavalt omavalitsuspiirkonnas kehtivale korrale.

Tööde teostaja peab arvestama kõigi projekti teostamiseks vajalike liikluse sulgemisest, ümbersuunamisest ja endise liiklusolukorra taastamisest (näit. olemasolevate liiklusmärkide eemaldamine, ajutiste liiklusmärkide paigaldamine, jne.) tulenevate kulutustega. Kasutatavate liiklusmärkide kuju ja paigaldus peavad vastama kehtivale korrale.

Tööde teostaja peab arvestama kõigi projekti teostamiseks vajalike tööpiirkonna tähistamisest tulenevate kulutustega ning vastutab ajutiste tähiste, piirete ja liiklusmärkide säilimise ning nende puudumisest tekkinud kahjude hüvitamise eest.

Kõik ehitusplatsil töötavad inimesed peavad olema instrueeritud ohutustehnika nõuetes. Kõrvaliste isikute juurdepääs ehitusplatsile ja töötsoonidesse peab olema tõkestatud. Ohutuse eest ehitusplatsil vastutab täielikult Töövõtja.

3.3. Olemasolevate ehitiste ja rajatistega arvestamine

Kõik elektritööd peavad olema tehtud vastavalt Eesti Vabariigis kehtivatele nõuetele ja normatiividele ja Tellija volitatud esindaja nõudeid järgides.

Töövõtja peab ehitus- ja paigaldustöödel täitma kõiki territooriumi- või võrguvaldaja ning Tellija poolt volitatud isiku ettekirjutusi. Ehitusele seatakse garantiiag, mille pikkus määratakse Tellija ja Töövõtja vahelises lepingus, kõik ehituse garantiiajal ilmnenu vead või ebakvaliteetsed materjalid kõrvaldab Töövõtja omal kulul.

Enne tööde alustamist tuleb tööde teostajal koostöös olemasolevate maa-aluste rajatiste valdajatega rajatiste asukoht täpsustada ja tähistada. Tööde teostajal tuleb täita nimetatud rajatiste valdajate poolt esitatavaid nõudeid (näit. toetamine) rajatiste vahetus läheduses töötamisel.

Järgida tuleb kõikide kooskõlastusi andnud organisatsioonide nõudeid ning arvestada neist tulenevate kuludega.

3.4. Töötervishoid ja tööohutusnõuded

Tööde teostamisel tuleb järgida Eesti Vabariigi seadusi ja määrusi.

3.5. Ehitustööde dokumenteerimine ja järelevalve

Tööde tegemisel jälgida ehitustööde head tava, pärast tööde lõpetamist peab olema ehitusplats koristatud ja heakord taastatud. Elektritöödele võib lubada ainult sellekohast väljaõpet omavat personali. Ehitustööde dokumenteerimisel lähtuda Eesti Vabariigi Ehitusseadustikust ja Tellija elektripaigaldise kasutuselevõtu protseduurist. Ehituse järelevalvet teostab Tellija poolt volitatud isik või ettevõtte. Kõrvalekalded projektist kooskõlastatakse tellijaga ja projekteerijaga ning fikseeritakse kirjalikult. Tööde teostamise kohta koostatakse kaetud tööde aktid.

Tööde lõpetamisel tuleb teostada kõik vajalikud kontrollmõõtmised, mis tõestavad tööde kvaliteetset teostust. Kontrollmõõtmised võib teostada Töövõtja või mõni teine ettevõtte tingimusel, et ta omab selleks vastavaid lube ja registreeringuid. Elektritöid ei loeta valmisolevaks enne, kui kõik teimid ja testid on tehtud ning nende tulemused vastavad nõuetele. Töövõtjal peab enne ehituse alustamist olema ehituse tööohutuse plaan, mis peab sisaldama:

- abinõusid, mida sellel ehitusplatsil rakendatakse ohutute töötingimuste loomiseks, võttes arvesse ka platsil või selle läheduses toimuvat tegevust, liiklust jm.;
- liikluskorraldust.

Ehitusplatsil paiknevad ehituste alad ja kommunikatsioonide kaevikud piirata tähistega ja hoiatusmärkidega. Töövõtja peab oma igasuguse tegevuse ehitusplatsil kooskõlastama Tellija esindajaga; kooskõlastama kohaliku omavalitsusega, st taotlema kaeveloa ja ehituse alustamise loa.

Teostusmöödistuse teostajal on kohustus esitada geodeetiline töö kohalikule omavalitsusele geomöödistuste infosüsteemi.

3.6. Tööde kvaliteedinõuded

Ehitustööde kvaliteedinõuete puhul juhinduda Elektrilevi OÜ poolt välja töötatud eeskirjadest ja normidest ning MaaRYL 2010 nõuetest.

3.7. Ehituse osa

3.7.1. Liikluskorraldus ehituse ajal

Ajutiste ehitusaegsete ümbersõitude ja liikluskorralduse skeemid ning joonised ehitusobjektile korraldab töövõtja vastavalt tema poolt valitud ja teostavate tööde etappidele.

Ümbersõiduteed ja ehitusaegne ajutine liikluskorraldus peavad olema enne tööde algust kooskõlastatud tee valdajaga ja tiheasustusalal kohaliku omavalitsusega. Ehitamise ajal peab olema tagatud häireteta bussiliiklus ja vajalik juurdepääs kohalikule elanikkonnale.

Töövõtja peab omal kulul kohalikke elanikke teavitama ehitustöödest ja kõigist liikluskorralduse muudatustest. Samuti tuleb vastav info edastada Tellija poolt määratavatele isikutele kohalikes vallavalitsuses. Kinnistuomanikke, kelle ligipääsu kinnistule ehitustööd takistavad, peab Töövõtja ligipääsu takistamisest teavitama vähemalt üks nädal ette.

Vastutav spetsialist: **Tanel Heering**

Projekteerija: **Tanel Heering**

4. ANDMETABELID

4.1. Põhimaterjalide spetsifikatsioon

4.2. Töödemahtude tabel

4.3. Mastitabel

5. KOOSKÕLASTUSED

5.1. Kooskõlastuste koondtabel

5.2. Kooskõlastuste ärakirjad

6. LISAD

6.1. Projekteerimise lähteülesanne

6.2. Drenaazitorustiku parandamise juhend lõplik

6.3. Savitorudreeni parandamine plastist teleskooptoru abil

6.4. Savitorukollektori parandamine teleskooptoru abil

7. JOONISED